

# Análisis descriptivo sobre el Suicidio en México (Versión ejecutiva)



## Introducción

El estudio de la mortalidad por suicidio en México es crucial para entender cómo ha cambiado este fenómeno, su distribución y las características sociodemográficas asociadas, especialmente considerando que su magnitud ha crecido de manera constante en los últimos diez años. Utilizando registros administrativos de la Secretaría de Salud, INEGI y proyecciones demográficas de CONAPO, esta investigación integra y depura datos de más de 90 mil muertes por lesiones autoinfligidas entre 2012 y 2024, clasificadas según la CIE y complementadas con estimaciones poblacionales a mitad de año para obtener tasas comparables en el tiempo y entre diferentes grupos.

El documento presenta un análisis integral que abarca cifras absolutas, tasas generales y desagregadas por edad, sexo y entidad federativa, así como estudios longitudinales y clasificaciones según el método empleado. Esta perspectiva revela patrones territoriales consistentes, identifica cohortes con mayor vulnerabilidad y muestra cambios importantes en la prevalencia de distintos métodos suicidas. Entre los hallazgos destacan la sobrerrepresentación masculina, el crecimiento relativo en determinadas cohortes nacidas en los años noventa y la persistencia de estados con alta concentración del fenómeno.

El propósito del estudio es ofrecer un análisis riguroso de la mortalidad por suicidio en México y proporcionar evidencia sólida para diseñar estrategias preventivas científicamente fundamentadas, además de generar herramientas para un monitoreo continuo de los riesgos que enfrenta la población.

## Resultados para el análisis del suicidio en México

Este documento se enfocará principalmente en el análisis comparativo de los datos comprendidos entre 2012 y 2023, permitiendo así la evaluación de una década completa. No obstante, en la sección dedicada a entidades se incluirán también las cifras correspondientes a 2024, conforme a la información difundida por el INEGI. En el periodo de 2013 a 2023, se registraron 84,819 suicidios consumados; además, el INEGI reporta 9,051 casos adicionales para 2024, resultando en un total de 93,870 suicidios documentados entre 2012 y 2024.

Fueron realizados cortes según el código del CIE y año, mismos que se presentan a continuación.

| Mortalidad por suicidio según clasificación |       |       |       |       |       |       |       |       |       |       |       |       |                 |
|---|-------|-------|-------|-------|-------|-------|-------|-------|-------|-------|-------|-------|-----------------|
| Código y nombre CIE                         | 2012  | 2013  | 2014  | 2015  | 2016  | 2017  | 2018  | 2019  | 2020  | 2021  | 2022  | 2023  | Total 2012-2023 |
| X-60 Ahogamiento/sumersión                  | 17    | 20    | 12    | 20    | 16    | 22    | 19    | 20    | 13    | 18    | 13    | 14    | 204             |
| X-61 Ahorcamiento/sofocación                | 4,291 | 4,554 | 5,000 | 5,092 | 5,145 | 5,266 | 5,486 | 5,992 | 6,666 | 7,189 | 7,009 | 7,728 | 69,418          |
| X-62 Arma corta                             | 7     | 9     | 14    | 3     | 11    | 11    | 8     | 5     | 7     | 11    | 9     | 8     | 103             |
| X-63 Arma larga                             | 16    | 20    | 16    | 24    | 10    | 20    | 13    | 11    | 11    | 5     | 12    | 9     | 167             |
| X-64 Arma no especificada                   | 501   | 545   | 499   | 546   | 470   | 487   | 494   | 465   | 514   | 497   | 453   | 474   | 5,945           |
| X-65 Arrojó ante objeto en mov.             | 10    | 14    | 14    | 8     | 9     | 12    | 5     | 7     | 7     | 9     | 7     | 4     | 106             |
| X-66 Colisión con vehículo                  | 2     | 3     | 4     | 2     | 4     |       | 5     | 7     | 6     | 3     | 5     | 5     | 46              |
| X-67 Env. - alcohol                         |       | 1     | 3     |       | 1     | 2     | 2     | 2     | 1     | 6     | 4     | 4     | 26              |
| X-68 Env. - analgésicos                     | 4     | 2     | 1     | 1     | 3     | 1     | 3     | 1     | 4     | 3     |       | 1     | 24              |
| X-69 Env. - biológicas/no esp.              | 65    | 85    | 88    | 52    | 72    | 68    | 59    | 67    | 61    | 62    | 59    | 67    | 805             |
| X-70 Env. - disolventes/hidrocarburos       | 2     | 1     | 3     | 3     | 3     | 3     | 4     | 3     | 4     | 2     | 4     | 5     | 37              |
| X-71 Env. - drogas psicotrópicas            | 15    | 18    | 16    | 13    | 12    | 21    | 12    | 23    | 19    | 27    | 18    | 21    | 215             |
| X-72 Env. - gases/vapores                   | 15    | 13    | 16    | 15    | 19    | 12    | 16    | 17    | 5     | 12    | 14    | 10    | 164             |
| X-73 Env. - narcóticos/alucinógenos         | 4     | 3     | 2     | 2     |       | 3     | 4     | 1     | 3     | 3     | 4     | 4     | 33              |
| X-74 Env. - otras drogas                    | 1     | 1     | 1     | 1     | 2     | 1     | 2     | 1     | 1     |       | 2     |       | 13              |
| X-75 Env. - plaguicidas                     | 236   | 240   | 266   | 249   | 223   | 233   | 225   | 198   | 170   | 163   | 154   | 156   | 2,513           |
| X-76 Env. - químicos/otros                  | 166   | 192   | 181   | 176   | 182   | 173   | 179   | 164   | 131   | 162   | 186   | 209   | 2,101           |
| X-77 Explosivos                             |       |       |       |       |       |       |       |       |       |       | 1     |       | 1               |
| X-78 Humo/fuego/llamas                      | 14    | 8     | 17    | 11    | 10    | 7     | 16    | 6     | 4     | 14    | 15    | 13    | 135             |
| X-79 Líquidos u objetos calientes           | 1     |       | 1     |       |       |       |       |       |       |       |       |       | 2               |
| X-80 Métodos no especificados               | 73    | 67    | 59    | 89    | 65    | 99    | 109   | 89    | 121   | 71    | 98    | 130   | 1,070           |
| X-81 Objeto cortante/punzante               | 62    | 66    | 66    | 65    | 65    | 71    | 96    | 85    | 97    | 108   | 102   | 131   | 1,014           |
| X-82 Objeto romo                            |       | 2     | 1     |       |       |       | 1     |       |       | 1     | 2     |       | 7               |
| X-83 Otros métodos                          | 2     | 3     | 1     | 1     | 2     | 3     | 3     | 2     | 7     | 7     | 4     | 4     | 39              |
| X-84 Salto de lugar elevado                 | 45    | 42    | 56    | 52    | 46    | 44    | 47    | 57    | 44    | 59    | 64    | 75    | 631             |
| Total general                               | 5,549 | 5,909 | 6,337 | 6,425 | 6,370 | 6,559 | 6,808 | 7,223 | 7,896 | 8,432 | 8,239 | 9,072 | 84,819          |

**Tabla 1** - Mortalidad por suicidio según clasificación CIE y año (Valores).  
Fuente: Elaboración propia con datos de la Secretaría de Salud y CONAPO, México.

En la Tabla 1 se presenta el desarrollo histórico de las distintas categorías de suicidio en México. El ahorcamiento/sofocación (X-61) representa el método predominante, registrando 69,418 casos entre 2012 y 2023. En segundo lugar, se encuentra el uso de armas no especificadas (X-64), con 5,495 casos en el mismo lapso, seguido por el envenenamiento con plaguicidas (X75).

La prevalencia del ahorcamiento como principal método de suicidio en México muestra un incremento significativo del 80%, al pasar de 4,291 casos en 2012 a 7,728 en 2023.

Los métodos menos frecuentes incluyen el uso de explosivos (X-77), con un caso reportado en 2022; líquidos u objetos calientes (X-79), con dos casos documentados entre 2012 y 2023; y el uso de objeto romo (X-82), que contabilizó siete casos en el periodo de referencia.

A continuación, la Tabla 2 presentará la distribución proporcional de los suicidios según el código CIE y año, considerando el total anual de casos.

| Mortalidad por suicidio según clasificación (%) |               |               |               |               |               |               |               |               |               |               |               |               |                 |
|---|---------------|---------------|---------------|---------------|---------------|---------------|---------------|---------------|---------------|---------------|---------------|---------------|-----------------|
| Código y nombre CIE                             | 2012          | 2013          | 2014          | 2015          | 2016          | 2017          | 2018          | 2019          | 2020          | 2021          | 2022          | 2023          | Total 2012-2023 |
| X-60 Ahogamiento/sumersión                      | 0.3%          | 0.3%          | 0.2%          | 0.3%          | 0.3%          | 0.3%          | 0.3%          | 0.3%          | 0.2%          | 0.2%          | 0.2%          | 0.2%          | 0.2%            |
| X-61 Ahorcamiento/sofocación                    | 77.3%         | 77.1%         | 78.9%         | 79.3%         | 80.8%         | 80.3%         | 80.6%         | 83.0%         | 84.4%         | 85.3%         | 85.1%         | 85.2%         | 81.8%           |
| X-62 Arma corta                                 | 0.1%          | 0.2%          | 0.2%          | 0.0%          | 0.2%          | 0.2%          | 0.1%          | 0.1%          | 0.1%          | 0.1%          | 0.1%          | 0.1%          | 0.1%            |
| X-63 Arma larga                                 | 0.3%          | 0.3%          | 0.3%          | 0.4%          | 0.2%          | 0.3%          | 0.2%          | 0.2%          | 0.1%          | 0.1%          | 0.1%          | 0.1%          | 0.2%            |
| X-64 Arma no especificada                       | 9.0%          | 9.2%          | 7.9%          | 8.5%          | 7.4%          | 7.3%          | 6.4%          | 6.5%          | 5.9%          | 5.5%          | 5.5%          | 5.2%          | 7.0%            |
| X-65 Arrojó ante objeto en mov.                 | 0.2%          | 0.2%          | 0.2%          | 0.1%          | 0.1%          | 0.2%          | 0.1%          | 0.1%          | 0.1%          | 0.1%          | 0.1%          | 0.0%          | 0.1%            |
| X-66 Colisión con vehículo                      | 0.0%          | 0.1%          | 0.1%          | 0.0%          | 0.1%          | 0.0%          | 0.1%          | 0.1%          | 0.1%          | 0.0%          | 0.1%          | 0.1%          | 0.1%            |
| X-67 Env. - alcohol                             | 0.0%          | 0.0%          | 0.0%          | 0.0%          | 0.0%          | 0.0%          | 0.0%          | 0.0%          | 0.0%          | 0.1%          | 0.0%          | 0.0%          | 0.0%            |
| X-68 Env. - analgésicos                         | 0.1%          | 0.0%          | 0.0%          | 0.0%          | 0.0%          | 0.0%          | 0.0%          | 0.0%          | 0.1%          | 0.0%          | 0.0%          | 0.0%          | 0.0%            |
| X-69 Env. - biológicas/no esp.                  | 1.2%          | 1.4%          | 1.4%          | 0.8%          | 1.1%          | 1.0%          | 0.9%          | 0.9%          | 0.8%          | 0.7%          | 0.7%          | 0.7%          | 0.9%            |
| X-70 Env. - disolventes/hidrocarburos           | 0.0%          | 0.0%          | 0.0%          | 0.0%          | 0.0%          | 0.0%          | 0.1%          | 0.0%          | 0.1%          | 0.0%          | 0.0%          | 0.1%          | 0.0%            |
| X-71 Env. - drogas psicotrópicas                | 0.3%          | 0.3%          | 0.3%          | 0.2%          | 0.2%          | 0.3%          | 0.2%          | 0.3%          | 0.2%          | 0.3%          | 0.2%          | 0.2%          | 0.3%            |
| X-72 Env. - gases/vapores                       | 0.3%          | 0.2%          | 0.3%          | 0.2%          | 0.3%          | 0.2%          | 0.2%          | 0.2%          | 0.1%          | 0.1%          | 0.2%          | 0.1%          | 0.2%            |
| X-73 Env. - narcóticos/alucinógenos             | 0.1%          | 0.1%          | 0.0%          | 0.0%          | 0.0%          | 0.0%          | 0.1%          | 0.0%          | 0.0%          | 0.0%          | 0.0%          | 0.0%          | 0.0%            |
| X-74 Env. - otras drogas                        | 0.0%          | 0.0%          | 0.0%          | 0.0%          | 0.0%          | 0.0%          | 0.0%          | 0.0%          | 0.0%          | 0.0%          | 0.0%          | 0.0%          | 0.0%            |
| X-75 Env. - plaguicidas                         | 4.3%          | 4.1%          | 4.2%          | 3.9%          | 3.5%          | 3.6%          | 3.3%          | 2.7%          | 2.2%          | 1.9%          | 1.9%          | 1.7%          | 3.0%            |
| X-76 Env. - químicos/otros                      | 3.0%          | 3.2%          | 2.9%          | 2.7%          | 2.9%          | 2.6%          | 2.6%          | 2.3%          | 1.7%          | 1.9%          | 2.3%          | 2.3%          | 2.5%            |
| X-77 Explosivos                                 | 0.0%          | 0.0%          | 0.0%          | 0.0%          | 0.0%          | 0.0%          | 0.0%          | 0.0%          | 0.0%          | 0.0%          | 0.0%          | 0.0%          | 0.0%            |
| X-78 Humo/fuego/lamas                           | 0.3%          | 0.1%          | 0.3%          | 0.2%          | 0.2%          | 0.1%          | 0.2%          | 0.1%          | 0.1%          | 0.2%          | 0.2%          | 0.1%          | 0.2%            |
| X-79 Líquidos u objetos calientes               | 0.0%          | 0.0%          | 0.0%          | 0.0%          | 0.0%          | 0.0%          | 0.0%          | 0.0%          | 0.0%          | 0.0%          | 0.0%          | 0.0%          | 0.0%            |
| X-80 Métodos no especificados                   | 1.3%          | 1.1%          | 0.9%          | 1.4%          | 1.0%          | 1.5%          | 1.6%          | 1.2%          | 1.5%          | 0.8%          | 1.2%          | 1.4%          | 1.3%            |
| X-81 Objeto cortante/punzante                   | 1.1%          | 1.1%          | 1.0%          | 1.0%          | 1.0%          | 1.1%          | 1.4%          | 1.2%          | 1.2%          | 1.3%          | 1.2%          | 1.4%          | 1.2%            |
| X-82 Objeto romo                                | 0.0%          | 0.0%          | 0.0%          | 0.0%          | 0.0%          | 0.0%          | 0.0%          | 0.0%          | 0.0%          | 0.0%          | 0.0%          | 0.0%          | 0.0%            |
| X-83 Otros métodos                              | 0.0%          | 0.1%          | 0.0%          | 0.0%          | 0.0%          | 0.0%          | 0.0%          | 0.0%          | 0.1%          | 0.1%          | 0.0%          | 0.0%          | 0.0%            |
| X-84 Salto de lugar elevado                     | 0.8%          | 0.7%          | 0.9%          | 0.8%          | 0.7%          | 0.7%          | 0.8%          | 0.6%          | 0.7%          | 0.8%          | 0.8%          | 0.8%          | 0.7%            |
| <b>Total general</b>                            | <b>100.0%</b> | <b>100.0%</b> | <b>100.0%</b> | <b>100.0%</b> | <b>100.0%</b> | <b>100.0%</b> | <b>100.0%</b> | <b>100.0%</b> | <b>100.0%</b> | <b>100.0%</b> | <b>100.0%</b> | <b>100.0%</b> | <b>100.0%</b>   |

**Tabla 2** - Mortalidad por suicidio según clasificación CIE y año (Porcentaje respecto al total por año).  
Fuente: Elaboración propia con datos de la Secretaría de Salud y CONAPO, México.

El ahorcamiento (X-61) sigue siendo el método más frecuente de suicidio en México, aumentando del 77.3% en 2012 al 85.2% en 2023, lo que explica casi todo el incremento observado. El uso de plaguicidas (X-75) bajó de 4.3% a 1.7%, y las armas no especificadas (X-64) de 9% a 5.2% en el mismo periodo.



Características sociodemográficas de la población suicida en México.

Se han realizado análisis comparativos por sexo y grupo de edad con el objetivo de identificar las características de la población que ha cometido suicidio. La Figura 1 muestra los resultados correspondientes al año 2013, mientras que la Figura 2 presenta los datos del año 2023.

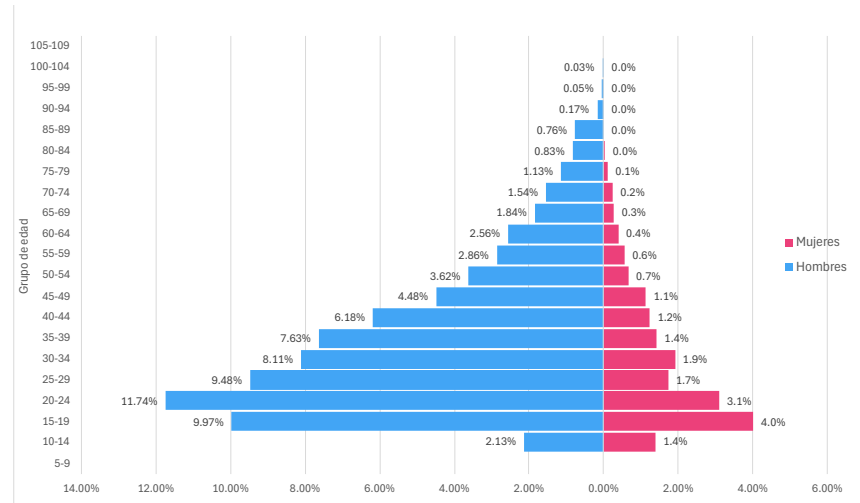


Figura 1 - Población suicida en México, Grupo de edad y sexo (Respecto al total, 2013).  
Fuente: Elaboración propia con datos de la Secretaria de Salud y CONAPO, México.

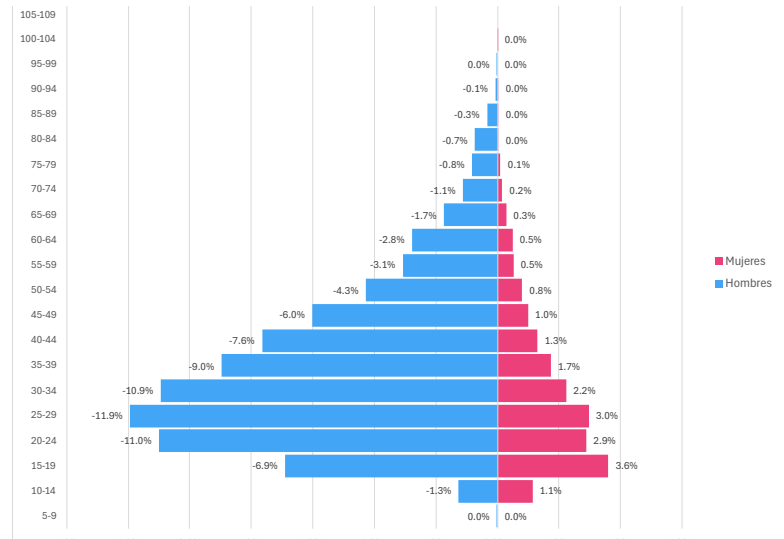


Figura 2 - Población suicida en México, Grupo de edad y sexo (Respecto al total, 2023).  
Fuente: Elaboración propia con datos de la Secretaria de Salud y CONAPO, México.

La Figura 1 muestra la distribución total de personas que cometieron suicidio en 2013, desglosada por sexo y grupo etario. Se observa que más del 80% de los casos corresponden a hombres, lo cual coincide con los datos presentados en la tabla 3. El grupo de edad de 20 a 24 años registró el mayor número de eventos, representando el 11.74% del total. En cuanto a las mujeres, el grupo con mayor participación fue el de 20 a 24 años, con un 4%, porcentaje similar al observado en el grupo de

hombres de 45 a 49 años. Esto indica que, aun considerando la elevada concentración en el grupo femenino principal, su participación es considerablemente menor que la masculina.

La Figura 2 presenta una comparación equivalente para el año 2023, evidenciando los cambios ocurridos a lo largo de diez años. El grupo de 20 a 24 años mantiene el predominio con un 11.94%, mientras que, para las mujeres, el grupo de 15 a 19 años es ahora el más representativo.

Este análisis revela un incremento proporcional de la participación femenina en el total de suicidios registrados en México, especialmente en edades inferiores a 30 años.

El análisis por cohortes, basado en las Figuras 1 y 2, muestra que quienes tenían entre 20 y 24 años en 2013 (nacidos entre 1989 y 1993) también presentan altos índices en el grupo de 30 a 34 años en 2023, tanto en hombres como en mujeres.

En conclusión, es relevante señalar que las cohortes nacidas en los años noventa continúan registrando los mayores índices de suicidio en México, proporcionando orientación estratégica para intervenciones dirigidas en materia de prevención.

## Tasas de mortalidad por suicidio por cada 100 mil habitantes en México.

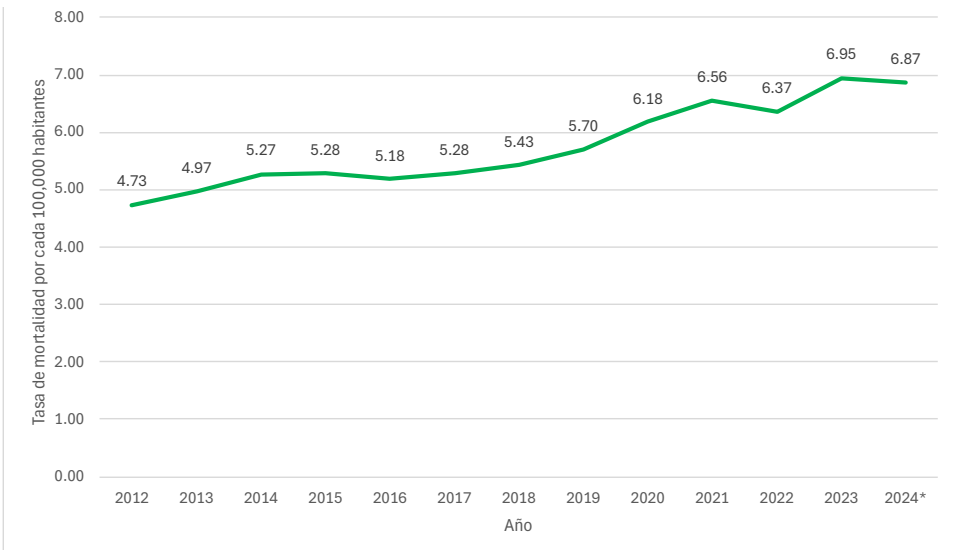
Una vez explorados los datos en valores, es posible obtener una medida que muestre mejor comparabilidad entre grupos, como lo es la tasa de mortalidad. Esta consta de partir el total de eventos entre la población a mitad de año, la cual asume que el comportamiento de la mortalidad (y natalidad) se comportan uniformes a lo largo del periodo en curso y permite hacer estimaciones exactas en el punto medio poblacional. La fórmula es la siguiente:

$$\text{Tasa de mortalidad por suicidio} = \left( \frac{\text{Número de suicidios registrados en X año}}{\text{Población a mitad de X año}} \right) \times 100,000$$

Multiplicar por 100,000 ayudará a hacer mejores comparativos dadas las dimensiones de los territorios, grupos de edad y sexos que serán contrastados.

### Tasas de mortalidad por suicidio - Anuales

Entre 2012 y 2024 se registraron 93,870 suicidios en México, con una tasa de 5.78 por cada 100,000 habitantes. La tasa anual varió de 4.73 a 6.95 en 2023, descendiendo levemente a 6.87 en 2024. La Figura 6 muestra la evolución temporal de esta tasa.



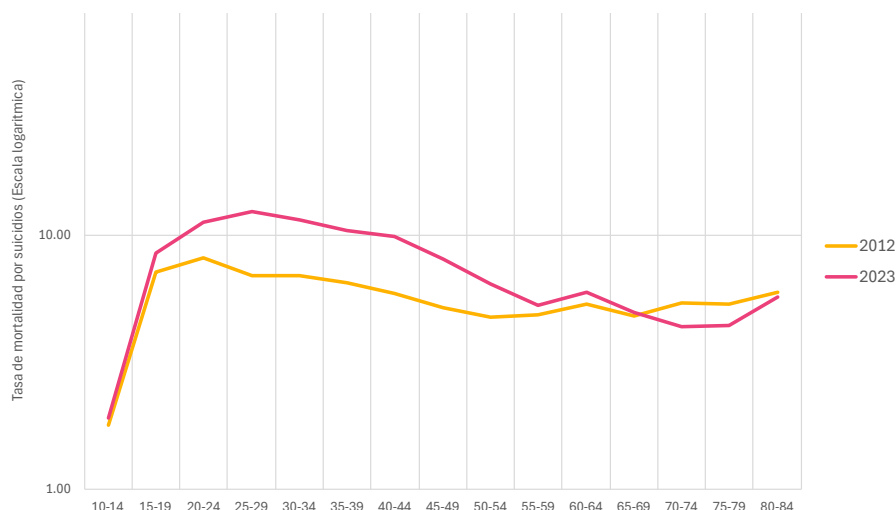
**Figura 3** - Tasa de mortalidad por suicidio en México de 2012 a 2024. Eventos por cada 100,000 habitantes.  
Fuente: Elaboración propia con datos de la Secretaría de Salud y CONAPO, México.  
\* Nota: 2024 ha sido estimado con datos proporcionados por INEGI.

### Tasas específicas de mortalidad por suicidio.

Las tasas específicas permiten identificar el nivel de exposición de la población a lo largo del ciclo de vida respecto al evento analizado. En este caso, se observa que la mayor concentración se presenta en los grupos etarios más jóvenes, destacando los segmentos de 15 a 19 años y de 20 a 24 años, los cuales reportaron las tasas más elevadas en 2012 (7.18 y 8.12, respectivamente). A partir de 2019, el

grupo de 25 a 29 años registra las tasas más altas (9.97 en 2019), manteniéndose esta tendencia hasta 2023 (12.38).

La Figura 4, presentada a continuación, ilustra los resultados para los años 2012 y 2023 en escala logarítmica, facilitando la comparación de la distribución de las tasas a lo largo del ciclo de vida y permitiendo contrastar las variaciones observadas en dicho periodo.



**Figura 4** - Tasas específicas de mortalidad por suicidio en México, evento por cada 100,000 habitantes (2012,2023; Escala logarítmica). Fuente: Elaboración propia con datos de la Secretaría de Salud y CONAPO, México.

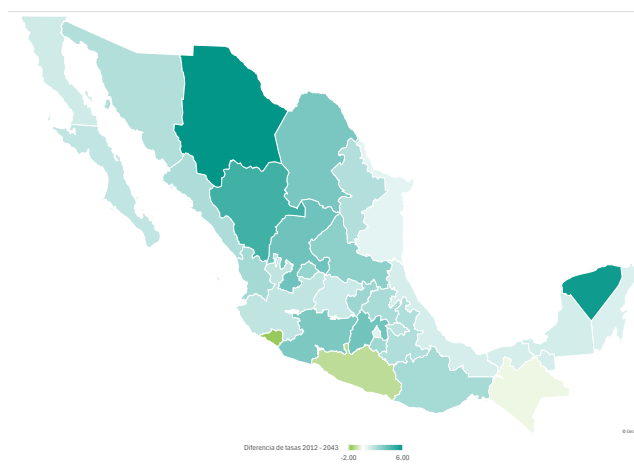
El fenómeno del suicidio muestra una tendencia de desplazamiento hacia cohortes de mayor edad, aunque continúa manifestándose de manera significativa entre los grupos de 15 a 30 años. En personas mayores de 60 años se observa una mayor variabilidad temporal, lo cual dificulta la obtención de conclusiones definitivas para este grupo etario debido a diferencias interanuales y al rango de edad. Sin embargo, la tendencia en las personas de mediana edad (40 a 60 años) sugiere un incremento sostenido a largo plazo del fenómeno en adultos mayores.

### Tasas específicas de mortalidad por entidad.

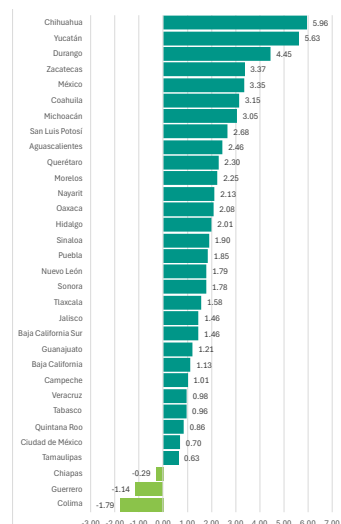
Es posible correlacionar los datos de la tasa de mortalidad con las 32 entidades federativas de la República Mexicana para efectuar una comparación territorial y determinar las regiones con mayor prevalencia de mortalidad

El comportamiento del suicidio en México indica una tendencia al alza, particularmente entre la población joven. En este contexto, resulta relevante examinar qué entidades federativas han experimentado los mayores y menores cambios a lo largo del tiempo. Las Figuras 5 y 6, presentadas a continuación, muestran las principales variaciones observadas entre 2012 y 2024, señalando en rojo aquellas entidades cuya tasa se incrementó y en azul aquellas que registraron una disminución durante el periodo analizado.





**Figura 5** - Tasas de mortalidad por suicidio por cada cien mil habitantes en la República Mexicana, según entidad, Cambios de 2012 a 2024.  
Fuente: Elaboración propia con datos de Secretaría de Salud, INEGI y CONAPO, México



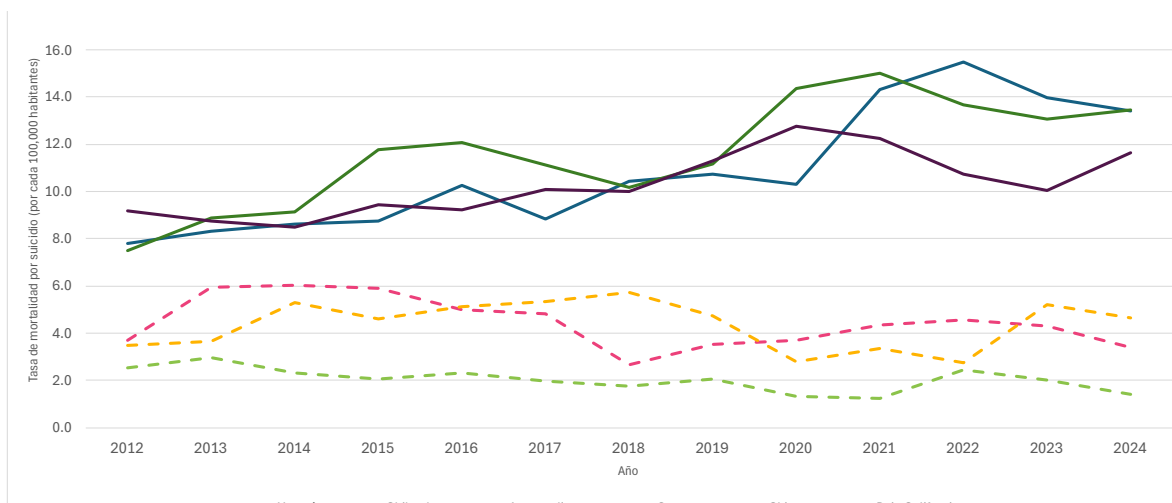
**Figura 6** - Tasas de mortalidad por suicidio por cada cien mil habitantes en la República Mexicana, según entidad; Cambios de 2012 a 2024 (Ordenado).  
Fuente: Elaboración propia con datos de Secretaría de Salud, INEGI y CONAPO, México

Entre los resultados destaca que 29 entidades incrementaron su tasa de mortalidad por suicidio mientras que solo 3 registraron una baja. Los mayores incrementos se los lleva Chihuahua (+ 5.96), seguido de Yucatán (+5.63) y Durango (+4.45). Las 3 entidades con bajas fueron Colima (-1.79), Guerrero (-1.14) y Chiapas (-0.29).

### Tasas específicas de mortalidad por entidad y año de ocurrencia.

En el siguiente panel se muestran los cruces entre entidades y años, estimando las tasas correspondientes para cada caso y resaltando en rojo el 10% superior de los datos. Esto permite identificar patrones a lo largo del tiempo que amplían nuestra comprensión sobre el suicidio.

La Figura 7 proporcionará una comparación entre las entidades con las tasas de mortalidad por suicidio más altas y bajas en México durante el periodo de 2012 a 2024.



**Figura 7** - Entidades con mayor y menor prevalencia en la tasa de mortalidad por suicidio en México (2012-2024).  
Fuente: Elaboración propia con datos de Secretaría de Salud, INEGI y CONAPO, México

El análisis muestra que desde 2018 las entidades con mayor prevalencia han tenido un aumento constante, mientras que las de menor prevalencia siguieron otra tendencia. Esto sugiere posibles factores temporales que afectan el incremento por entidad.

# Síntesis de resultados

**Entre 2012 y 2024 se registraron 93,870 suicidios**, con una tasa promedio de 5.78 por cada 100,000 habitantes. Hasta 2023, conforme a la información proporcionada únicamente por la Secretaría de Salud, existen 84,819 registros confirmados. La tasa anual experimentó una variación ascendente al pasar de 4.73 en 2012 a 6.95 en 2023, observándose una ligera disminución en 2024 (6.87). El incremento acumulado durante el periodo evidencia una tendencia sostenida al alza, particularmente marcada a partir de 2017.

**El método predominante a lo largo del análisis fue el ahorcamiento (X-61)**, superando el 80% de los casos anualmente. Se identificó una reducción relativa significativa en el uso de plaguicidas (X-75) y armas no especificadas (X-64), mientras que los métodos menos frecuentes (explosivos (X-77), objetos calientes (X-79) y objeto romo (X-82)) presentaron incidencias marginales.

La distribución por sexo señala que el **81% de las defunciones corresponde a hombres y el 19% a mujeres**, manteniéndose una sobremortalidad masculina consistente, con tasas hasta cuatro veces superiores a las femeninas. El grupo etario de mayor vulnerabilidad se ubica entre los 15 y 34 años, destacando los rangos de 20–24, 25–29 y 30–34 según cada año analizado. Se observa una coherencia intergeneracional: cohortes que tenían entre 20 y 24 años en 2013 conservan tasas elevadas diez años después como adultos jóvenes (30–34).

Entre la población femenina joven se identifica un aumento relativo, especialmente en los grupos de 15–19 y 20–24 años. En cuanto a distribución geográfica, en 2012 **las tasas más elevadas se localizaron en Quintana Roo, Aguascalientes y Yucatán**, siendo las menores en Guerrero, Oaxaca y Michoacán. Para 2024, Chihuahua, Yucatán y Aguascalientes destacan por su alta incidencia, con persistencia de Yucatán y Aguascalientes en posiciones de prevalencia elevada durante todo el periodo.

En el lapso señalado, 29 entidades federativas incrementaron sus tasas, mientras que únicamente tres (Colima, Guerrero y Chiapas) presentaron reducciones. Los mayores aumentos absolutos ocurrieron en Chihuahua (+5.96), Yucatán (+5.63) y Durango (+4.45). Los datos reflejan un patrón regional característico del norte, el centro-bajío y la península de Yucatán. Asimismo, regiones adyacentes presentan niveles medios-altos, lo que apunta a **posibles efectos espaciales o determinantes socioeconómicos compartidos**.

La transición del riesgo hacia grupos etarios más jóvenes es notoria; en 2012 los valores máximos correspondían a 15–19 y 20–24 años, mientras que en 2023 predominan los de 25–29 y 30–34. En edades avanzadas se registran tasas atípicamente elevadas debido a denominadores reducidos, careciendo de consistencia en la tendencia.



## Fuentes consultadas

### **Secretaría de Salud (México).**

Dirección General de Información en Salud. Bases de datos de defunciones. Disponible en:

[http://www.dgis.salud.gob.mx/contenidos/basesdedatos/da\\_defunciones\\_gobmx.html](http://www.dgis.salud.gob.mx/contenidos/basesdedatos/da_defunciones_gobmx.html)

### **Consejo Nacional de Población (CONAPO).**

Reconstrucción y proyecciones de la población de los municipios de México. Población a mitad de año. Disponible en:

<https://www.gob.mx/conapo/articulos/reconstruccion-y-proyecciones-de-la-poblacion-de-los-municipios-de-mexico>

### **Comisión Nacional de Salud Mental y Adicciones (CONASAMA).**

Datos sobre el comportamiento suicida en México. Disponible en:

<https://www.conasama.salud.gob.mx/cnps/lmg/suicidio.pdf>

### **Organización Panamericana de la Salud (OPS).**

Clasificaciones de causas externas de morbilidad y mortalidad (CIE). Capítulo XX. Disponible en:

<https://ais.paho.org/classifications/chapters/CAP20.html>